

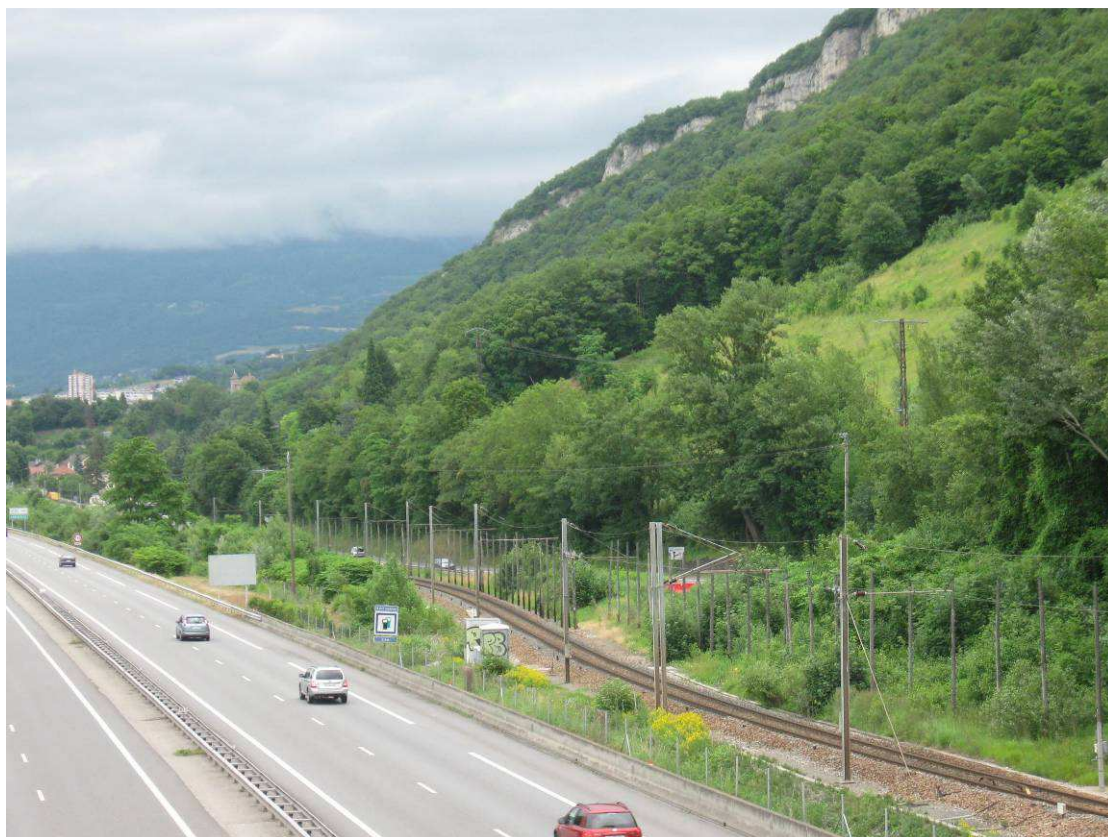
CARTOGRAPHIE DE L'ALÉA ROCHEUX

**Extrait de l'étude de cartographie de
l'aléa rocheux réalisée par le RTM en
octobre 2013**

*Pour une connaissance complète de l'étude de l'aléa Rocheux, consulter le
document disponible en mairie.*

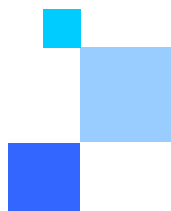


Commune d'ÉTREMBIÈRES



Cartographie de l'aléa rocheux

Octobre 2013



Réalisation

Office National des Forêts
Service RTM de Haute-Savoie
Certifié ISO 9001 – ISO 14001

| Version définitive | | |
|----------------------------|------------------------|--------------------|
| Rédige par Jérôme LIÉVOIS | Chef de projet | le 15 octobre 2013 |
| Validé par Florent CHARLES | Chef du service RTM 74 | le 29 octobre 2013 |

**Nos coordonnées**

Office National des Forêts
Service RTM de Haute-Savoie
6 avenue de France
74000 ANNECY

Tél : 04 50 23 83 94

Fax : 04 50 23 83 95
rtn.annecy@onf.fr



Commune
d'Etrembières

Cartographie des
aléas rocheux
octobre 2013

Annexe 8.5

Légende

- Aléa moyen (P2)
- Aléa élevé (P3)
- Limites de la commune



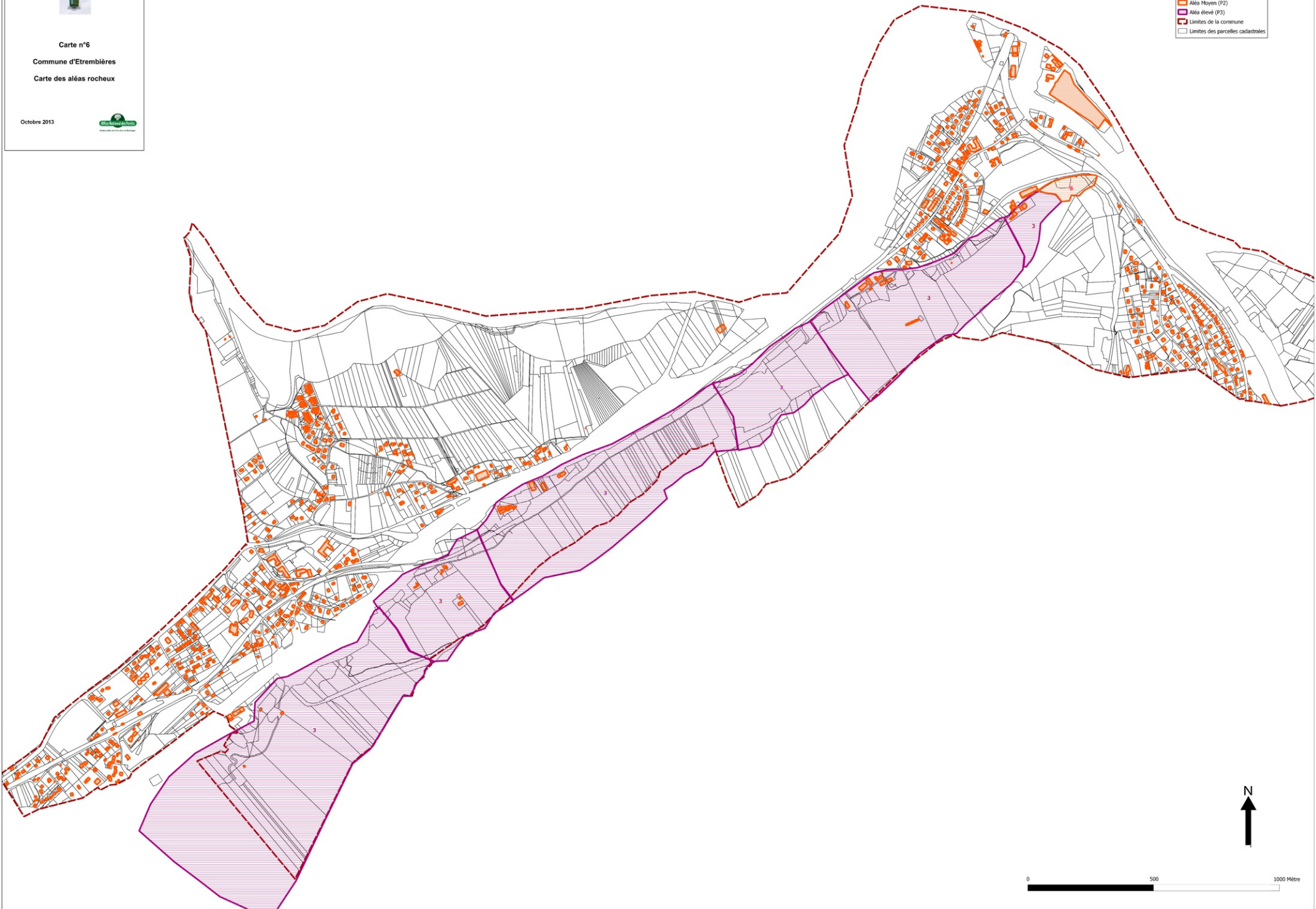


Carte n°6
Commune d'Etrembières
Carte des aléas rocheux

Octobre 2013



- Légende**
- bâtiments cadastrés
 - Aléa Moyen (P2)
 - Aléa élevé (P3)
 - - - Limites de la commune
 - Limites des parcelles cadastrales




PLAN DE PRÉVENTION DES RISQUES

Approuvé le 19/11/2001

Extrait du PPR opposable

Les plans sont fournis sur A3, pour une connaissance complète du PPR, consulter le PPR disponible en mairie ou sur le site internet de la Préfecture de Haute-Savoie

Préfecture de la Haute-Savoie



Office National des Forêts

Direction Départementale de l'Agriculture et de la Forêt

Service de Restauration des Terrains en Montagne

Plan de Prévention des Risques naturels prévisibles

Carte Réglementaire

PPR INONDATION DE L'ARVE

ETREMBIERES

Zone inconstructible

Risque fort ou champ d'expansion de crue ou mesures conservatoires le long des torrents et ruisseaux

Zone de risque moyen à fort en zone urbanisée

Zone inconstructible en attendant des travaux de protection

Zone de risque modéré constructible sous conditions

Zone de risque négligeable ou nul non réglementé par le PPR

1

Règlements applicables

Numéro de zone

Limite de périmètre réglementaire

Echelle : 1/5 000e

28 Juin 2000

This figure is a detailed flood risk map for the commune of Etrembieres. The map is color-coded to represent different levels of risk: red for 'Zone inconstructible' (unbuildable zones), blue for 'Risque fort ou champ d'expansion de crue' (high risk or flood expansion areas), light blue for 'Zone de risque moyen à fort en zone urbanisée' (medium to high risk in urbanized areas), and white for 'Zone inconstructible en attendant des travaux de protection' (unbuildable until protection works). A legend in the top left corner explains these symbols and includes a scale of 1:5,000 and the date 28 June 2000. The map shows the Arve river and its tributaries, with various place names and numbered zones (e.g., 1, 2, 3, 4, 6, 7, 8, 10, 11, 12, 13, 14, 15, 16, 17, 18, 19, 20). A north arrow is located in the top right corner.

PREFECTURE DE LA HAUTE-SAVOIE



SERVICE R.T.M.

OFFICE NATIONAL DES FORETS

DIRECTION DEPARTEMENTALE DE
L'AGRICULTURE ET DE LA FORET

P.P.R. INONDATION DE L'ARVE

PLAN DE PREVENTION DES RISQUES NATURELS PREVISIBLES DE LA COMMUNE D' ETREMBIERES

Règlement

Sommaire (Règlement)

| | |
|--|------------------|
| <u>1. Récapitulatif des zones de risque et règlements applicables</u> | <u>3</u> |
| 1.1 Généralités | 3 |
| 1.1.1 Les différentes zones du P.P.R. | 4 |
| 1.1.2 Zones "rouges" | 5 |
| 1.1.3 Zones "bleues" | 5 |
| 1.2 Cohérence entre P.O.S. et P.P.R. | 6 |
| 1.3 Tableau récapitulatif | 6 |
| <u>2. Note importante concernant la carte réglementaire</u> | <u>9</u> |
| <u>3. Catalogue des règlements applicables</u> | <u>10</u> |
| <u>Annexe : Réglementation concernant le risque sismique</u> | <u>15</u> |

PLAN DE PREVENTION DES RISQUES NATURELS PREVISIBLES

ETREMBIERES (HAUTE-SAVOIE)

REGLEMENT

1. Récapitulatif des zones de risque et règlements applicables

1.1 Généralités

Le présent règlement s'applique à la partie du territoire communal d'Etrembières concernée par la carte réglementaire établie sur fond cadastral.

Il détermine les mesures de prévention particulières à mettre en œuvre contre les risques naturels prévisibles, conformément aux dispositions des articles 40-1 et suivants de la loi du 22 juillet 1987.

Les risques naturels prévisibles pris en compte au titre du présent P.P.R. sont :

- les mouvements de terrain,
- les débordements torrentiels.

De plus, la réglementation existante concernant les séismes est rappelée en annexe.

Les règlements comportent l'ensemble des prescriptions applicables pour chacune des zones à risques. Les prescriptions sont opposables et doivent figurer dans le corps de l'autorisation administrative d'occuper le sol. Les règlements peuvent également comporter des recommandations qui, contrairement aux prescriptions, ne sont pas opposables mais, comme leur nom l'indique, fortement conseillées.

Le fait de ne pas respecter les conditions de réalisation, d'utilisation ou d'exploitation prescrites par le P.P.R. (opposables) est puni des peines prévues à l'article L 480-4 du Code de l'Urbanisme (Article 40-5 de la loi 87-565 du 22 juillet 1987).

1.1.1 Les différentes zones du P.P.R.

On trouvera ci-après le tableau récapitulatif des zones de risques (zones dites "rouges" et zones dites "bleues", suivant les possibilités d'y construire) retenues au P.P.R. :

- chaque zone est désignée par le numéro qui figure sur la carte P.P.R. ;
- en face de chaque zone, est indiqué par une ou plusieurs lettres le ou les règlements applicables pour la zone ;
- pour information, on trouvera en plus le nom de lieu-dit de la zone et le numéro de la zone d'aléa qui s'y rapporte ;
- l'ensemble des règlements est regroupé dans le catalogue ci-après.

Les zones dites "blanches" sises à l'intérieur du périmètre P.P.R. sont réputées sans risque naturel prévisible significatif ; la construction n'y est pas réglementée par le P.P.R. . Toutefois, la réglementation parasismique existante s'y applique.

La distinction entre zones blanches d'une part, et bleues ou rouges d'autre part, se fait sur des critères purement techniques d'absence ou de présence d'aléa (cf. le rapport de présentation pour plus de précisions sur la notion d'aléa). La distinction, à l'intérieur des zones à risques, entre zones bleues et zones rouges se fait par contre sur des critères non seulement techniques mais aussi d'opportunité économique. Ainsi, un même degré d'aléa peut conduire à classer une zone de faible vulnérabilité (ex : non construite et sans possibilités d'aménagement importants) en rouge, et une autre zone plus vulnérable (ex : zone artisanale importante dans l'économie de la commune) en bleu, car les forts enjeux *justifient* des investissements de protection importants.

1.1.2 Zones "rouges"

Dans ces zones, il n'existe pas, à la date de l'établissement du présent P.P.R., de mesure de protection efficace et économiquement acceptable, pouvant permettre l'implantation de constructions ou ouvrages autres que ceux cités dans les règlements correspondants, soit du fait des risques sur la zone elle-même, soit du fait des risques que des implantations dans la zone pourraient provoquer ou aggraver.

Les zones non urbanisées situées dans des secteurs considérés comme champs d'expansion de crue seront classés en zone rouge : on ne cherche pas à les protéger ni à les développer et ce en particulier en accord avec les circulaires du 24 Janvier 1994 et du 24 Avril 1996 relatives à la prévention des inondations et à la gestion des zones inondables.

Ces zones sont concernées par le règlement X.

1.1.3 Zones "bleues"

Les zones bleues, en l'état des moyens d'appréciation mis en œuvre, sont réputées à risques moyens ou faibles et admissibles, moyennant l'application de mesures de prévention économiquement acceptables eu égard aux intérêts à protéger. Ces mesures sont inscrites dans le corps des autorisations administratives en tant que prescriptions opposables.

Dans le cas des zones où la construction est subordonnée à une étude préalable (ex. : étude géotechnique, étude hydraulique d'ensemble), les prescriptions à appliquer devront être précisées par cette étude.

Les prescriptions de ces règlements ne concernent pas les abris légers annexes de bâtiments d'habitation, ne dépassant pas 20 m² d'emprise au sol, sous réserve qu'ils ne soient pas destinés à l'occupation humaine et que leur construction n'aggrave pas les risques et n'en provoque pas de nouveau.

Certaines prescriptions s'appliquent à tout bâtiment existant ou projeté, et sont énoncées sous le titre « **Prescriptions générales** ». D'autres ne s'appliquent qu'aux nouveaux bâtiments ainsi qu'aux extensions de plus de 20 m² d'un bâtiment existant, et sont énoncées sous le titre « **Prescriptions supplémentaires applicables aux constructions futures, et extensions de plus de 20 m²** ».

Ces zones sont concernées par les règlements I et L.

1.2 Cohérence entre P.O.S. et P.P.R.

Le P.P.R. approuvé vaut, dans ses indications et son règlement, servitude d'utilité publique et est opposable aux tiers.

Le P.P.R. doit être annexé au Plan d'Occupation des Sols de la commune, conformément à l'article L 126-1 du Code de l'Urbanisme. En cas de dispositions contradictoires entre ces 2 documents ou de difficultés d'interprétation, les dispositions du P.P.R. prévalent sur celles du P.O.S. qui doit être modifié en conséquence.

Par contre, il est bien entendu que la constructibilité des zones bleues et blanches du P.P.R. est valable sous réserve des autres servitudes d'urbanisme : ainsi, une zone blanche du P.P.R. classée ND au P.O.S. n'est, au final, pas constructible.

1.3 Tableau récapitulatif

Le tableau présenté ci-après regroupe l'ensemble des zones bleues et rouges figurant sur le P.P.R. d'Etrembières. La numérotation est établie à partir de la carte réglementaire. Le lecteur est renvoyé pour information à la zone d'aléa correspondante.

| Localisation | N° de la zone réglementaire | Type de règlement | N° de la zone d'aléa correspondante |
|--|------------------------------------|--------------------------|---|
| L'Arve | 1 | X | 1 |
| Bords d'Arve | 2 | X | Mesures conservatoires le long des torrents et ruisseaux |
| Chez Ducimetière | 3 | X | 8 |
| Les Petites Iles | 4 | X | 6 |
| Ruisseau du Moliard | 5 | X | 27 |
| Ruisseau de l'Eau Belle | 6 | X | 28 |
| La Rive Sud, Les Cheneviers Est | 7 | I | 9 |
| Les Cheneviers Est | 8 | I | 9 |
| Ruisseau des Prés Bernard | 9 | X | 29 |
| Pralet Ouest | 10 | I | 30 |
| Les Champs des Iles, Les Iles, Les Grandes Iles, Champs Layssuz Est et Ouest, Iles de Veyrier Ouest | 11 | I | 9 |
| Au Blessonny | 12 | I | 9 |
| Secteur de l'Ile aux Castors | 13 | X | 13 et 14 |
| Secteur les Iles du Pont Ouest | 14 | X | 15 |
| Bords d'Arve | 15 | X | Mesures conservatoires le long des torrents et ruisseaux |
| Les Iles du Pont Ouest | 16 | L | 10 et 15 |
| Le Paradis | 17 | L | 25 |
| Aux Poses, Les Blanchardes | 18 | I | 24 |

| Localisation | N° de la zone réglementaire | Type de règlement | N° de la zone d'aléa correspondante |
|--|------------------------------------|--------------------------|--|
| Les Iles du faubourg, Le Pré Marchand | 19 | X | 1 et 19 |
| Les Peupliers, Champ Thollet,, Rossy | 20 | I | 26 |

2. Note importante concernant la carte réglementaire

Pour établir la carte réglementaire et les règlements qui l'accompagnent, l'essentiel des éléments provient de différentes études hydrauliques (Cf rapport de présentation : Bibliographie) avec **pour crue de référence la crue centennale**.

Il existe des informations concernant de très grosses crues ayant eu lieu par le passé mais on ne peut les considérer comme crues de référence puisque l'Arve a considérablement évolué depuis ; **on ne peut se référer à la plus forte crue connue que si cet événement historique a encore un sens dans la configuration actuelle**.

Il faut également signaler que nous ne prenons pas en compte des phénomènes du type rupture de digue ; **il est donc absolument nécessaire que tous les ouvrages de protection soient parfaitement entretenus et surveillés**. La carte réglementaire a donc été établie sur cette base : **les ouvrages de protection sont considérés comme existants et jouant leur rôle**.

Dans le cas d'un cours d'eau busé, les phénomènes de déboîtement ou d'éclatement des buses par mise en charge et autres problèmes ne sont pas considérés comme des phénomènes naturels et ne sont donc pas recensés ici. Il en est de même pour tout ce qui concerne les problèmes de **saturation des réseaux** et d'**inondation par remontées dans les réseaux**.

3. Catalogue des règlements applicables

Règlement X

Type de zone : Risque torrentiel, glissement de berge - risque fort

Champ d'expansion de crue à préserver

Règlement I

Type de zone : Risque inondation - risque faible

Règlement L

Type de zone : Risque torrentiel en zone urbanisée - risque moyen à fort

REGLEMENT X

Type de zone : Risque torrentiel, glissement de berge - **risque fort**
Champ d'expansion de crue à préserver

- **Occupation et utilisation du sol interdites :**

Toutes occupation et utilisation du sol, de quelque nature qu'elles soient, y compris les remblais de tout volume, sont interdites, à l'exception de celles visées à l'article ci-après.

- **Occupation et utilisation du sol autorisées :**

Les occupations et utilisations du sol suivantes sont, par dérogation à la règle commune, autorisées, **à condition qu'elles n'aggravent pas les risques et n'en provoquent pas de nouveaux** et qu'elles ne présentent qu'une vulnérabilité restreinte:

1. les travaux d'entretien et de gestion courants des constructions et des installations implantées antérieurement à la publication du plan, sous réserve qu'ils ne relèvent pas de la réglementation des permis de construire ;
2. les utilisations agricoles traditionnelles : parcs, prairies de fauche, cultures, gestion forestière...
3. les travaux d'infrastructure et d'équipements nécessaires au fonctionnement des services publics ;
4. tous travaux et aménagements de nature à réduire les risques ;
5. l'aménagement de terrains à vocation sportive ou les équipements de loisirs, sans hébergement ;
6. les carrières et extractions de matériaux sous réserve qu'une étude d'impact préalable intègre la gestion des risques naturels ;

... / ...

REGLEMENT X, suite

7. sous réserve qu'ils ne soient pas destinés à l'occupation humaine :
- les abris légers annexes des bâtiments d'habitation ne dépassant pas 20 m² d'emprise au sol ;
 - les constructions, installations et aménagements directement liés à l'exploitation agricole, forestière ou piscicole.

- **Mesures particulières pour les zones exposées à un risque torrentiel :**

En ce qui concerne les cours d'eau non domaniaux, ils seront curés et mis au gabarit suffisant à chaque fois que nécessaire et les bois morts ou menaçants seront dégagés annuellement par les propriétaires riverains (art. 114 du code rural, livre I titre III, créé par l'art. 23 de la loi 95-101 du 02/02/1995).

Les divers ouvrages de protection (digues, épis, enrochements, gabions...) et le lit des torrents doivent être surveillés et entretenus aussi souvent que nécessaire.

- **Remarque :**

Les zones de risque torrentiel fort incluent une bande d'environ 10 à 20 m de large sur chaque rive des cours d'eau et ravins, afin de réserver un accès pour les travaux d'entretien.

REGLEMENT I**Type de zone : Risque inondation - risque faible****Prescriptions applicables**

- On n'aménagera aucune pièce d'habitation ou infrastructure essentielle au fonctionnement normal du bâtiment (chaudières, ascenseurs, etc...) à moins de 0.50 m au dessus du terrain naturel, sauf réalisation d'un cuvelage étanche, ou toute autre technique de mise hors d'eau validée par une étude hydrogéologique.
- Surveillance et entretien des ouvrages de protection et du lit du torrent.

REGLEMENT L

Type de zone : Risque torrentiel en zone urbanisée - risque moyen à fort

Prescriptions générales

Aucune nouvelle implantation ne pourra être effectuée avant la réalisation de travaux collectifs réduisant le risque, en supprimant les débordements à l'origine de ce risque jusqu'à la crue centennale.

Ces travaux de protection sont à concevoir d'après une étude hydraulique d'ensemble des zones concernées par un même cours d'eau, afin de ne pas aggraver le risque sur d'autres zones.

Une fois les travaux réalisés, l'étude hydraulique précisera les éventuelles prescriptions générales à la construction, notamment en ce qui concerne l'entretien des ouvrages de protection.

Dans l'attente de l'étude hydraulique, les modifications du bâti existant n'entraînant pas d'augmentation d'emprise au sol pourront être autorisées, , à condition qu'elles n'aggravent pas les risques et n'en provoquent pas de nouveaux.

Annexe : Réglementation concernant le risque sismique

Un certain nombre de règles de construction destinées à la prévention du risque sismique sont applicables à l'ensemble du territoire national. Les modalités de leur application sont définies par les textes suivants (Avril 1998) :

- Le décret n°91-461 du 14 Mai 1991 (J.O. du 17/05/91) relatif à la prévention du risque sismique, définit des zones de risque sismique et des catégories de bâtiments vis-à-vis du risque sismique.
- L'arrêté du 29 Mai 1997 (J.O. du 03/06/97) relatif à la classification et aux règles de construction parasismique applicables aux bâtiments de la catégorie dite « à risque normal », remplace un arrêté du 16 Juillet 1992 et précise les règles applicables aux bâtiments courants ; il est complété par l'arrêté du 10 Mai 1993 (J.O. du 17/07/93) fixant les règles parasismiques applicables aux installations soumises à la législation sur les installations classées.

On retiendra qu'il faut appliquer les règles PS 92 (remplaçant désormais les règles PS 69/82) dans le cas général ; on peut y substituer, pour les maisons individuelles et pour les zones 0 à II (cf. arrêté du 29 Mai 1997), les règles simplifiées PS-MI 89/92.

La commune d'Etrembières est située en zone de sismicité Ib, dite à risque faible.
